

COMO INSTALAR OS APLICATIVOS PARA ATUALIZAÇÃO AUTOMÁTICA

O objetivo deste manual é orientar o usuário a fazer a instalação correta dos aplicativos desenvolvidos pela GTI que fazem a atualização automática.

Os programas são instalados numa pasta que será chamada neste documento de *pasta local*, a ser escolhida pelo operador no momento da instalação.

Quando existe uma nova versão do programa ele é colocado numa pasta compartilhada que será chamada neste documento de *pasta no servidor*.

No caso de Goiânia a pasta local é C:\CEFET ou D:\CEFET e a pasta no servidor é: \\TERRA\APLICATIVOS que está no computador \\TERRA. Em outro campus, a **pasta no servidor** poderá ser qualquer pasta compartilhada na rede, onde serão colocadas as novas versões dos programas.

A atualização automática funciona apenas quando os computadores estão na mesma rede.

Os aplicativos que fazem atualização automática são compostos de 2 módulos com as seguintes extensões: **.EXE** e **.MDL.EXE**.

As funções dos 2 módulos são:

- a) O módulo **PROGRAMA.EXE** testa se existe uma versão mais atualizada.
- b) O módulo **PROGRAMA.MDL.EXE** é o módulo executável do aplicativo.

O **PROGRAMA.EXE** testa se a data da última atualização do **PROGRAMA.MDL.EXE** que está na *pasta local* é mais antiga do que a versão que se encontra na *pasta no servidor*. Se for mais antiga, ele faz primeiramente a cópia da versão do servidor para a pasta local do seu computador.

COMO INSTALAR:

- 1) Acessar pelo ambiente de rede a **pasta no servidor** e copiar os seguintes arquivos para a **pasta local** do seu computador.

NOME_DO_PROGRAMA.EXE (aplicativo)

NOME_DO_PROGRAMA.MDL.EXE (aplicativo)

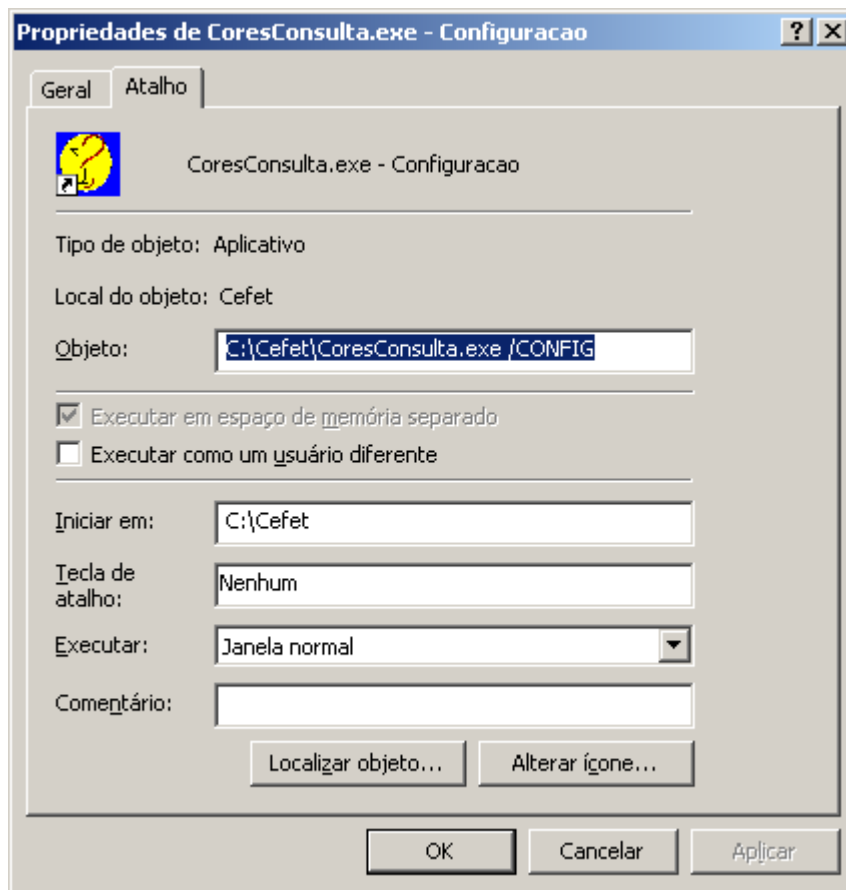
NOME_DO_PROGRAMA – CONFIGURAÇÃO (arquivo bath)

O arquivo de configuração (PROGRAMA – CONFIGURAÇÃO) é um atalho para o PROGRAMA.EXE passando o parâmetro /CONFIG.

Ficando da seguinte maneira: “**PROGRAMA.EXE /CONFIG**”

Se o arquivo de configuração não estiver presente ele poderá ser criado a qualquer momento a pasta local do computador.

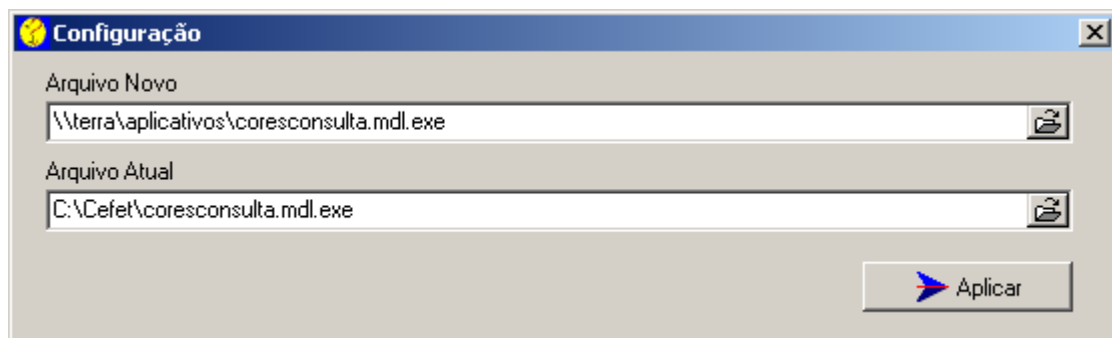
- 2) Ir para a **pasta local** onde foram copiados os arquivos e clicar com o botão direito do mouse no arquivo PROGRAMA – CONFIGURAÇÃO e acessar o menu PROPRIEDADES, conforme a figura abaixo e verificar se no campo OBJETO, a letra do drive (C:\ ou D:\) é a mesma do local onde você copiou os arquivos (c:\cefet ou d:\cefet). Se a letra for diferente você deverá trocá-la e colocar a mesma letra do disco no qual estão os arquivos. (c:\cefet ou d:\cefet). Após trocar a letra, clicar em OK.



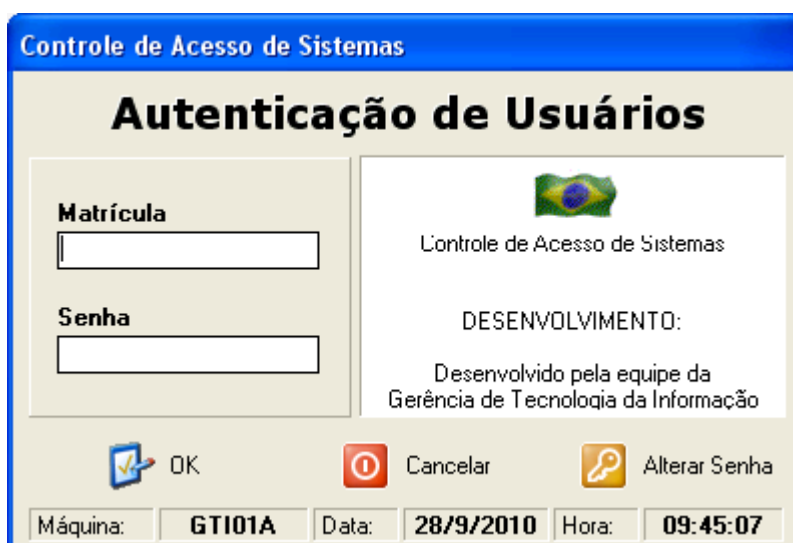
- 3) Após executar o item 2, você deverá clicar com o botão esquerdo do mouse no arquivo PROGRAMA – CONFIGURAÇÃO e irá aparecer um ícone ao lado do relógio do computador, confirme a figura abaixo.



- 4) Clicar no ícone com o botão direito do mouse e irá aparecer 2 opções: CONFIGURAÇÃO e SAIR.
- 5) Ao clicar em CONFIGURAÇÃO irá aparecer a tela de configuração das pastas de atualização do sistema, confirme a figura abaixo:



- 6) O campo **Arquivo Novo** corresponde à **pasta no servidor**, onde estão os arquivos novos que foram atualizados.
O campo **Arquivo Atual** corresponde à **pasta local**, no computador onde deverá ser copiado o arquivo novo que será executado.
Após atualizar este 2 campos, clicar o botão APLICAR, para que os dados gravados.
- 7) Após aplicar, a janela deverá ser fechada e também o ícone deverá ser fechado seguinte o mesmo procedimento do item 4 e clicando na opção SAIR.
- 8) O programa já poderá ser executado. Se aparecer a tela de autenticação, conforme figura abaixo, a instalação foi bem sucedida. O usuário deverá solicitar o cadastro e autorização na GTI.



A imagem mostra uma janela de autenticação intitulada "Controle de Acesso de Sistemas" e "Autenticação de Usuários".

À esquerda, há dois campos de entrada:

- Matrícula**: um campo de texto vazio.
- Senha**: um campo de texto vazio.

À direita, há uma seção com o brasão do Brasil e o texto:

Controle de Acesso de Sistemas

DESENVOLVIMENTO:

Desenvolvido pela equipe da
Gerência de Tecnologia da Informação

Na base da janela, há três botões:

- OK (com ícone de seta verde)
- Cancelar (com ícone de proibido)
- Alterar Senha (com ícone de chave)

Na barra de status inferior, há informações:

Máquina: **GTI01A** Data: **28/9/2010** Hora: **09:45:07**