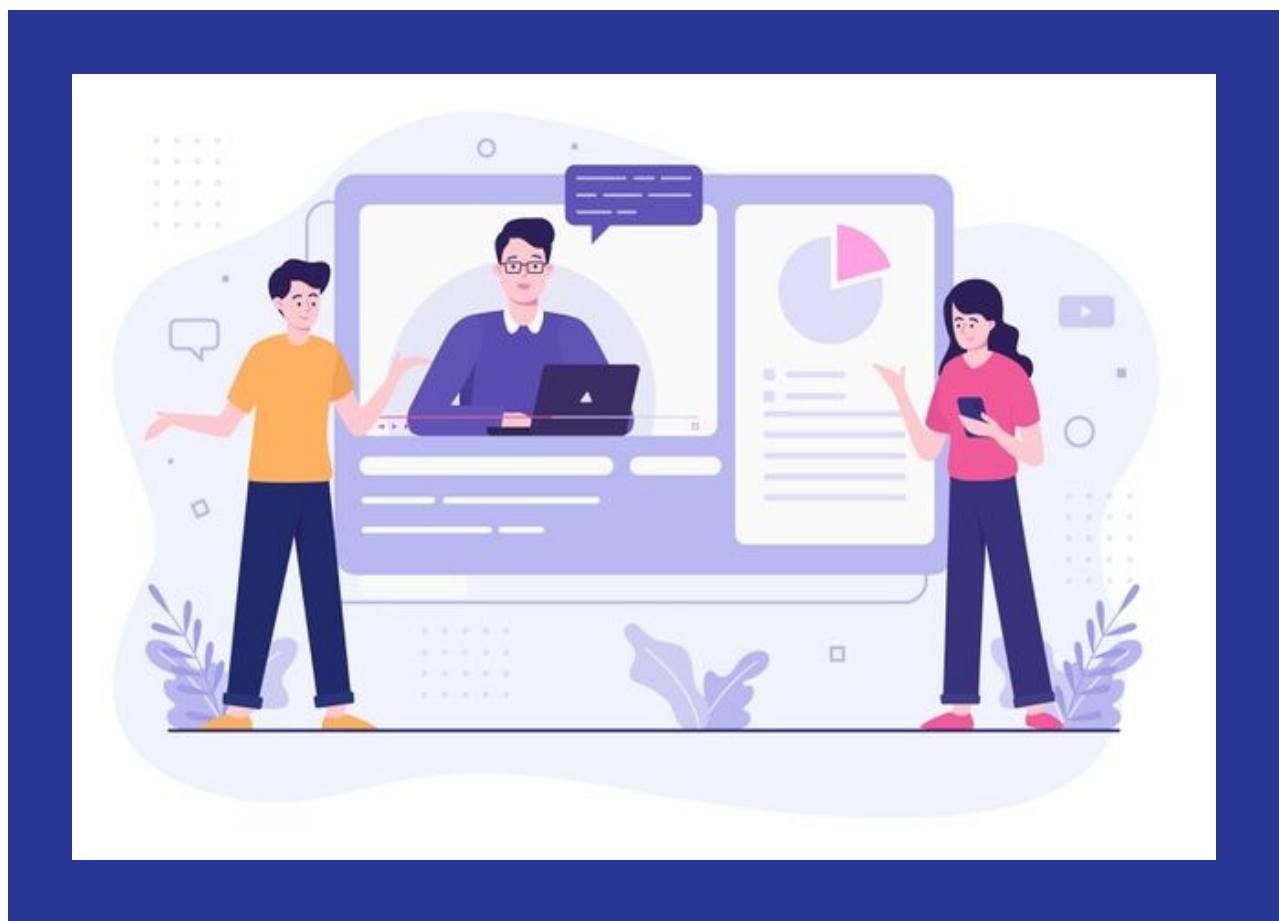


Diretoria de Educação a Distância

Adoção de carga horária não presencial em cursos presenciais

Outubro/2020



1. Apoio tecnológico e pedagógico

A Diretoria de Educação a Distância (DEaD) integra a Pró-Reitoria de Ensino do Instituto Federal de Goiás e tem como função precípua atuar na formação inicial e continuada da comunidade interna e externa via tecnologias digitais da informação e comunicação.

Art. 68. A Diretoria de Educação a Distância, subordinada a Pró-Reitoria de Ensino, é responsável pela proposição, implementação e desenvolvimento das políticas e ações voltadas para a oferta da educação a distância e para a disseminação, no meio acadêmico, do uso das ferramentas digitais de formação, informação e comunicação nas práticas pedagógicas, no âmbito de todos os Câmpus do IFG. (Regimento Geral do IFG)

Além disso, a DEaD colabora e dá suporte às ações de ensino, pesquisa e extensão no quesito técnico, relacionado à plataforma *Moodle*, e pedagógico voltado às práticas de ensino e ao processo de aprendizagem característicos da modalidade a distância, alicerçando-se na concepção de formação humana integral inerente aos princípios e fundamentos da Instituição. Neste sentido, a DEaD também atua na emissão de parecer sobre a descrição metodológica a ser utilizada na carga horária não presencial.

No PPPI e na prática educativa, postula-se a defesa da formação omnilateral, ou seja, verdadeiramente integral do ser humano, pressupondo, portanto, estabelecer nos currículos e na prática político-pedagógica da Instituição a articulação entre educação, cultura, arte, ciência e tecnologia, nos enunciados teóricos, metodológicos, políticos e pedagógicos da ação educativa institucional (Projeto Político Pedagógico Institucional - PPPI, p. 105).



Tome nota!

O documento das Políticas/Diretrizes de Educação a Distância (minuta) no âmbito do IFG está em fase de elaboração pela equipe desta Diretoria e em breve estará disponível para a apreciação da comunidade acadêmica.

Pautada na pesquisa, estudo e aprendizado acumulados durante os anos de existência, bem como na experiência partilhada com outras instituições federais de ensino referências na oferta de cursos de graduação e pós-graduação, a DEaD vem tecer considerações norteadoras acerca da prática pedagógica a distância.

2. Recomendações didático-pedagógicas:

2.1. Ambientação ao Moodle

Em se tratando de cursos presenciais com inserção de até 20% da carga horária a distância, é necessário que os/as estudantes tenham um período de contato e adaptação ao ambiente virtual de ensino e aprendizagem institucional. No caso do IFG, o Moodle é esse ambiente.

Recomenda-se que os/as estudantes façam o curso de [Ambientação ao Moodle](#) como disciplina introdutória e antecedente ao início das atividades não presenciais. Essa ação pedagógica contribui para o processo de letramento digital dos/das estudantes, especialmente no que diz respeito às ferramentas e possibilidades do ambiente virtual de ensino e aprendizagem do IFG: Moodle.

[...] tem-se que na EaD do IFG, o acompanhamento da atuação e do desempenho dos discentes também se faz constante. As estratégias metodológicas, mediadas pelas tecnologias, contribuem para que o discente desenvolva suas habilidades individuais e coletivas. Assim, nos ambientes virtuais de aprendizagem, a colaboração entre alunos e professores é fundamental para a construção coletiva e compartilhada de conhecimentos (Plano de Desenvolvimento Institucional - PDI, p. 74).

É imperativo ressaltar, entretanto, que outras possibilidades tecnológicas educacionais podem e devem ser utilizadas na condução pedagógica de forma integrada ao AVEA institucional.



Fique atento!

IFG adota o Moodle como Ambiente Virtual de Ensino e Aprendizagem (AVEA) oficial porque:

- *É livre e gratuito*
- *Comunidade forte e uma extensa documentação*
- *Pode ser personalizado (customizado)*
- *Permite a instalação de plugins e módulos de acordo com a necessidade da instituição*
- *É usado por milhares de instituições no mundo todo*
- *Pode ser usado para aulas 100% online e como complementação das aulas presenciais*
- *Está em constante atualização*
- *A imensa maioria das instituições públicas de ensino usam o Moodle como ambiente virtual de ensino e aprendizagem*
- *Possibilita o suporte, acompanhamento e a formação institucionais.*



Tome nota!

O ambiente virtual de ensino e aprendizagem (AVEA) possibilita aos professores/as o acompanhamento dos/das estudantes. O objetivo do AVEA é simular uma sala de aula e trazer para a tela do computador do/da estudante outras experiências de aprendizado. O Moodle, por ser uma plataforma educacional, cumpre esse papel.

2.2. Detalhamento metodológico das atividades não presenciais no Projeto Pedagógico do Curso

É preciso dedicar um tópico do Projeto Pedagógico de Curso para a apresentação metodológica dos momentos não presenciais, com destaque para a mediação docente via ferramentas tecnológicas, dentro e fora do AVEA.

O [Curso de Formação para o Ensino Híbrido: Reflexão e prática](#), ofertado pela DEaD, pode auxiliar. O objetivo dessa abordagem metodológica é integrar as modalidades presencial e a distância, visando enriquecer o processo de ensino e aprendizagem. Trata-se de uma perspectiva metodológica na qual o/a estudante aprende por meio da articulação entre espaços e tempos online, síncronos e assíncronos, e presenciais.

Torna-se necessário, pois, definir quais mídias serão utilizadas na construção da proposta pedagógica, considerando a convergência dos equipamentos e a integração entre materiais impressos, radiofônicos, televisivos, de informática, de teleconferências, dentre outros (PDI, p. 75).

Dentro do tópico dedicado à metodologia de ensino a ser utilizada na carga horária a distância, pode-se explicitar como se darão as atividades não presenciais, o acompanhamento das mesmas e a integração pedagógica destas com os momentos presenciais.

Os recursos didáticos como videoaulas, fóruns de discussão, indicação de e-books, URLs, blogs, podcasts, etc., a serem planejados/hospedados no *Moodle* podem ser citados, agregando, portanto, as tecnologias digitais ao processo educativo.



Fique atento!

Outros pontos importantes que recomendamos atenção nos Projetos Pedagógicos de Curso:

- *Identifiquem na matriz curricular o percentual de carga horária a distância;*
- *Explicitem os componentes curriculares a serem oferecidos parcialmente a distância;*
- *Explicitem a metodologia de ensino a ser utilizada para os momentos não presenciais, com apresentação das estratégias e recursos metodológicos integrando as Tecnologias de Informação e Comunicação (TICs).*
- *Prevejam a inclusão dos/das estudantes com necessidades específicas de aprendizagem nas atividades não presenciais, atendendo, pois, ao que versa o Plano de Desenvolvimento Institucional (PDI 2019-2023): “garantir, para toda a comunidade acadêmica, infraestrutura física, investindo em tecnologias para acessibilidade e em recursos pedagógicos que auxiliem na formação de alunos com necessidades educacionais específicas e estudantes com deficiências (PDI, p. 72, item 2);*

2.3. Utilização da carga horária não presencial de maneira integrada às ações educativas presenciais

[...]faz-se importante articular os materiais educacionais entre si e a módulos/ unidades de estudos, indicando como o conjunto desses materiais se inter-relaciona de modo a promover a integração curricular e a evitar a fragmentação e a descontextualização do conteúdo (PDI, p. 75).

No que diz respeito às disciplinas híbridas, ou seja, que adotam parte da carga horária a distância, a ação pedagógica deve pautar-se na integração entre as modalidades

presencial e a distância (síncronas e assíncronas) em um continuum durante o planejamento da disciplina e das metodologias a serem utilizadas.



Fique atento!

A carga horária a distância pode ser trabalhada por meio de:

- ***Atividades síncronas:*** em tempo real, online. São aquelas que pressupõem a participação e a interação entre estudantes e professores a um só tempo no mesmo ambiente virtual. Exemplo: chats on-line, webconferências.
- ***Atividades assíncronas:*** podem ser acessadas e realizadas a qualquer tempo, em qualquer horário, por estudantes e professores. A interação e participação acontecem através de ferramentas assíncronas disponíveis no ambiente virtual de ensino e aprendizagem.

O planejamento é fundamental na prática híbrida de ensino. Isso porque, além de buscar a articulação entre o que será realizado em sala de aula e *online*, é preciso considerar algumas particularidades do processo de ensino e aprendizagem a distância quando se deseja transitar para além dos limites da sala de aula presencial.

A organização metodológica e curricular com relação à oferta de disciplinas híbridas, ou seja, que mesclam as metodologias síncronas e assíncronas advém do planejamento coletivo expresso no Projeto Pedagógico de cada curso (PDI, p. 75).



Tome nota!

Uma prática pedagógica muito utilizada em cursos presenciais que adotam o ensino a distância como parte da carga horária é a **sala de aula invertida** (flipped classroom). Textos, videoaulas, pesquisas, infográficos e jogos podem ser utilizados no processo de ensino.

Esta prática visa que os/as estudantes façam pesquisa e/ ou leitura prévia sobre um determinado assunto, realizem uma atividade de contextualização e/ou problematização no ambiente virtual, visando potencializar a co-construção do conhecimento por meio da interação e colaboração durante a aula presencial.

3. Links importantes

Canal no Youtube da EaD do IFG: <https://youtube.com/eadifgoficial>

GuiaEaD do IFG: <http://guiaead.ifg.edu.br>

Guia de Orientações Didático-Pedagógicas da EaD:

<http://www.ifg.edu.br/attachments/article/19169/Guia%20de%20Orienta%C3%A7%C3%B5es%20Did%C3%A1tico-Pedag%C3%B3gicas%20da%20EaD%202.pdf>

Moodle de apoio ao presencial: <https://moodle.ifg.edu.br>